



PRÉFET DE LA GIRONDE

DIRECTION  
DÉPARTEMENTALE des  
TERRITOIRES et de la  
MER

Service Urbanisme  
Aménagement Transports

Arrêté du 02 JUIN 2016

---

**Arrêté préfectoral portant approbation de la révision du  
classement sonore des infrastructures de transports terrestres de la Gironde**

---

LE PRÉFET DE LA RÉGION AQUITAINE-LIMOUSIN-POITOU-CHARENTES  
PRÉFET DE LA GIRONDE

**VU** le Code de la construction et de l'habitation, et notamment son article R111-4-1 ;

**VU** le Code de l'environnement, et notamment ses articles L571-10 et R571-32 à R571-43 ;

**VU** le Code de l'urbanisme, et notamment ses articles R151-51 à R151-53 ;

**VU** l'arrêté du 30 mai 1996, modifié le 23 juillet 2013, relatif aux modalités de classement des infrastructures de transports terrestres et à l'isolement acoustique des bâtiments d'habitation dans les secteurs affectés par le bruit ;

**VU** les arrêtés du 25 avril 2003 relatifs à la limitation du bruit dans les établissements d'enseignement, dans les établissements de santé et dans les hôtels ;

**VU** les avis des communes concernées dans le cadre de la consultation qui s'est tenue du 5 novembre 2015 au 5 février 2016 en vertu de l'article R571-39 du Code de l'environnement ;

**SUR PROPOSITION** du Secrétaire Général de la Préfecture ;

**ARRÊTE**

**ARTICLE PREMIER**

Les dispositions de l'arrêté du 30 mai 1996 susvisé, modifiées par l'arrêté du 23 juillet 2013, sont applicables dans le département de la Gironde aux abords des infrastructures de transports terrestres identifiées dans les éléments cartographiques et tableaux annexés au présent arrêté.

## ARTICLE 2

Les communes suivantes sont concernées par le classement sonore des infrastructures de transports terrestres de la Gironde :

Abzac, Aillas, Ambarès-et-Lagrave, Andernos-les-Bains, Arbanats, Arcachon, Arcins, Arès, Arzac, Artigues-près-Bordeaux, Arveyres, Aubiac, Aubie-et-Espessas, Audenge, Auros, Avensan, Ayguemorte-les-Graves, Baron, Barsac, Bassens, Baurech, Bazas, Beautiran, Bègles, Béguey, Belin-Beliet, Bernos-Beaulac, Berson, Beychac-et-Cailleau, Bieujac, Biganos, Blaignan, Blanquefort, Blaye, Bonnetan, Bordeaux, Bouliac, Bourdelles, Bourg, Brach, Branne, Brannens, Braud-et-Saint-Louis, Bruges, Cadarsac, Cadaujac, Cadillac, Cadillac-en-Fronsadais, Camarsac, Cambes, Camblanes-et-Meynac, Camps-sur-l'Isle, Canéjan, Cantenac, Captieux, Carbon-Blanc, Carcans, Carignan-de-Bordeaux, Cars, Carteleague, Casseuil, Castelnau-de-Médoc, Castillon-de-Castets, Castillon-la-Bataille, Castres-Gironde, Caudrot, Cavignac, Cazats, Cénac, Cenon, Cérons, Cestas, Cézac, Chamadelle, Cissac-Médoc, Civrac-de-Blaye, Civrac-en-Médoc, Coimères, Couquèques, Coutras, Créon, Croignon, Cubnezais, Cubzac-les-Ponts, Cudos, Cussac-Fort-Médoc, Daignac, Escaudes, Espiet, Étauliers, Eyrans, Eysines, Fargues, Fargues-Saint-Hilaire, Floirac, Fours, Fronsac, Gaillan-en-Médoc, Galgon, Gauriaguet, Génissac, Gironde-sur-Dropt, Giscos, Gours, Gradignan, Grézillac, Guillac, Gujan-Mestras, Hourtin, Illats, Izon, Jugazan, La Brède, La Lande-de-Fronsac, La Réole, La Rivière, La Roquille, La Sauve, La Teste-de-Buch, Labarde, Lacanau, Lalande-de-Pomerol, Lamarque, Lamothe-Landerron, Langoiran, Langon, Lanton, Lapouyade, Laruscade, Latresne, Le Barp, Le Bouscat, Le Haillan, Le Pian-Médoc, Le Pian-sur-Garonne, Le Porge, Le Taillan-Médoc, Le Teich, Le Temple, Le Tourne, Lège-Cap-Ferret, Léognan, Les Artigues-de-Lussac, Les Billaux, Les Églisottes-et-Chalaires, Les Peintures, Lesparre-Médoc, Lestiac-sur-Garonne, Libourne, Lignan-de-Bazas, Lustrac-Médoc, Lormont, Loupes, Loupiac, Ludon-Médoc, Lugon-et-l'Île-du-Carney, Lugos, Macau, Madirac, Marcheprime, Marcillac, Margaux, Margueron, Marimbault, Marsas, Martignas-sur-Jalle, Martillac, Mazères, Mazion, Mérignac, Mios, Mongauzy, Montagne, Montagoudin, Montussan, Moulis-en-Médoc, Moulon, Naujan-et-Postiac, Néac, Noaillac, Paillet, Parempuyre, Pauillac, Pessac, Peujard, Pineuilh, Podensac, Pomerol, Pompignac, Pondaurat, Portets, Preignac, Prignac-en-Médoc, Prignac-et-Marcamps, Pugnac, Pujols-sur-Ciron, Puynormand, Queyrac, Quinsac, Rauzan, Reignac, Rions, Roaillan, Sablons, Sadirac, Saillans, Saint-André-de-Cubzac, Saint-André-et-Appelles, Saint-Antoine, Saint-Aubin-de-Blaye, Saint-Aubin-de-Médoc, Saint-Avit-Saint-Nazaire, Saint-Caprais-de-Blaye, Saint-Caprais-de-Bordeaux, Saint-Christoly-de-Blaye, Saint-Christoly-de-Médoc, Saint-Denis-de-Pile, Saint-Émilien, Saint-Genès-de-Blaye, Saint-Genès-de-Lombaud, Saint-Germain-d'Esteuil, Saint-Germain-de-la-Rivière, Saint-Germain-du-Puch, Saint-Gervais, Saint-Hippolyte, Saint-Jean-d'Illac, Saint-Jean-de-Blaignac, Saint-Julien-Beychevelle, Saint-Laurent-d'Arce, Saint-Laurent-des-Combes, Saint-Laurent-Médoc, Saint-Léon, Saint-Loubès, Saint-Louis-de-Montferrand, Saint-Macaire, Saint-Magne-de-Castillon, Saint-Maixant, Saint-Mariens, Saint-Martin-de-Sescas, Saint-Martin-Lacaussade, Saint-Médard-d'Eyrans, Saint-Médard-de-Guizières, Saint-Médard-en-Jalles, Saint-Michel-de-Fronsac, Saint-Michel-de-Rieufret, Saint-Pardon-de-Conques, Saint-Paul, Saint-Pey-d'Armens, Saint-Pierre-d'Aurillac, Saint-Pierre-de-Mons, Saint-Quentin-de-Baron, Saint-Romain-la-Virvée, Saint-Sauveur, Saint-Sauveur-de-Puynormand, Saint-Savin, Saint-Sève, Saint-Seurin-de-Cursac, Saint-Seurin-sur-l'Isle, Saint-Sulpice-de-Faleyrens, Saint-Sulpice-et-Cameyrac, Saint-Vincent-de-Paul, Saint-Vivien-de-Blaye, Sainte-Croix-du-Mont, Sainte-Eulalie, Sainte-Foy-la-Grande, Sainte-Hélène, Sainte-Terre, Salaunes, Salleboeuf, Salles, Saucats, Saugon, Saumos, Sauternes, Savignac, Soussans, Tabanac, Talence, Targon, Tauriac, Teuillac, Tizac-de-Curton, Toulence, Tresses, Vayres, Verdelaïs, Vertheuil, Vignonet, Villenave-d'Ornon, Virelade, Virsac et Yvrac.

## ARTICLE 3

Les arrêtés préfectoraux suivants sont abrogés :

- arrêté préfectoral du 30 janvier 2003 portant classement sonore d'autoroutes, de routes nationales et départementales anciennement nationales ;
- arrêté préfectoral du 2 mars 2009 portant classement sonore de voies ferrées en Gironde ;
- arrêté préfectoral du 3 mars 2009 portant classement sonore de voies sur Bordeaux Métropole (ex Communauté Urbaine de Bordeaux) ;
- arrêté préfectoral du 6 avril 2011 portant classement sonore d'infrastructures terrestres non prises en compte par l'arrêté du 30 janvier 2003 ;
- arrêté préfectoral du 8 août 2011 portant classement sonore de l'autoroute A65.

#### ARTICLE 4

Un secteur affecté par le bruit est défini de part et d'autre de chaque tronçon de voie classée. Sa largeur correspond à la distance mentionnée dans le tableau ci-après comptée de part et d'autre de l'infrastructure à partir du bord extérieur de la chaussée, ou du rail, le plus proche ;

| Catégorie de l'infrastructure | Niveau sonore de référence $L_{Aeq}$ (6h-22h) en dB(A) | Niveau sonore de référence $L_{Aeq}$ (22h-6h) en dB(A) | Largeur des secteurs affectés par le bruit |
|-------------------------------|--|--|--|
| 1                             | $L > 81$   | $L > 76$   | 300 mètres                                 |
| 2                             | $76 < L \leq 81$                                       | $71 < L \leq 76$                                       | 250 mètres                                 |
| 3                             | $70 < L \leq 76$                                       | $65 < L \leq 71$                                       | 100 mètres                                 |
| 4                             | $65 < L \leq 70$                                       | $60 < L \leq 65$                                       | 30 mètres                                  |
| 5                             | $60 < L \leq 65$                                       | $55 < L \leq 60$                                       | 10 mètres                                  |

Les niveaux sonores de référence  $L_{Aeq}$  sont évalués :

- pour les infrastructures en service, par calcul ou mesures sur site à partir d'hypothèses de trafic correspondant aux conditions de circulation moyennes représentatives de l'ensemble de l'année (trafic moyen journalier annuel TMJA), ou bien par calcul à partir d'hypothèses de trafic correspondant à la situation à terme,
- pour les infrastructures en projet, qui ont donné lieu à l'une des mesures prévues à l'article R571-32 du Code de l'environnement, par calcul à partir des hypothèses de trafic retenues dans les études d'impact ou les études préalables à l'une de ces mesures.

#### ARTICLE 5

Les bâtiments d'habitation, les établissements d'enseignement et de santé, et les hôtels à construire dans les secteurs affectés par le bruit doivent présenter un isolement acoustique minimum contre les bruits extérieurs.

Pour les bâtiments d'habitation, l'isolement acoustique minimum est déterminé selon les articles 5 à 9 de l'arrêté du 30 mai 1996 susvisé.

Pour les établissements d'enseignement, les établissements de santé, et pour les hôtels, l'isolement acoustique minimum est déterminé en application de celui des trois arrêtés du 25 avril 2003 susvisés spécifiques au type de bâtiments en question. Ces trois arrêtés sont accompagnés de la circulaire du 25 avril 2003 relative à l'application de la réglementation acoustique des bâtiments autres que d'habitation, parue en même temps au Journal Officiel de la République Française du 28 mai 2003.

#### ARTICLE 6

Les annexes des Plans Locaux d'urbanisme (PLU) des communes visées à l'article 3 doivent être mises à jour, conformément à l'article R151-53 du Code de l'urbanisme, pour prendre en compte ;

- le périmètre des secteurs situés au voisinage des infrastructures de transports terrestres, dans lesquels des prescriptions d'isolement acoustique ont été édictées en application de l'article L571-10 du Code de l'environnement,
- les prescriptions d'isolement acoustique édictées et la référence des arrêtés préfectoraux correspondants,
- l'indication des lieux où ces informations peuvent être consultées.

#### ARTICLE 7

Le présent arrêté fait l'objet d'une publication au Recueil des actes administratifs du département, et d'un affichage dans les mairies concernées par ce classement sonore, pendant un mois minimum.

Il est tenu à disposition du public dans les mairies concernées.

Les informations issues de cet arrêté sont également mises en ligne sur le site internet des services de l'État en Gironde ([www.gironde.gouv.fr](http://www.gironde.gouv.fr)) par les rubriques suivantes : « Politiques publiques / Transports, déplacements et sécurité routière / Transports / Bruit des infrastructures / Classements sonores des infrastructures de transport terrestre ».

**ARTICLE 8**

Le présent arrêté peut faire l'objet d'un recours dans le délai de 2 mois à compter de la date de notification du présent arrêté.

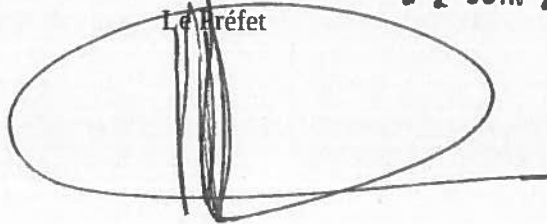
**ARTICLE 9**

Le Secrétaire Général de la Préfecture, Mesdames et Messieurs les Maires des communes concernées, et le Directeur Départemental des Territoires et de la Mer de la Gironde sont chargés, chacun en ce qui le concerne, de l'exécution du présent arrêté.

Fait à Bordeaux, le

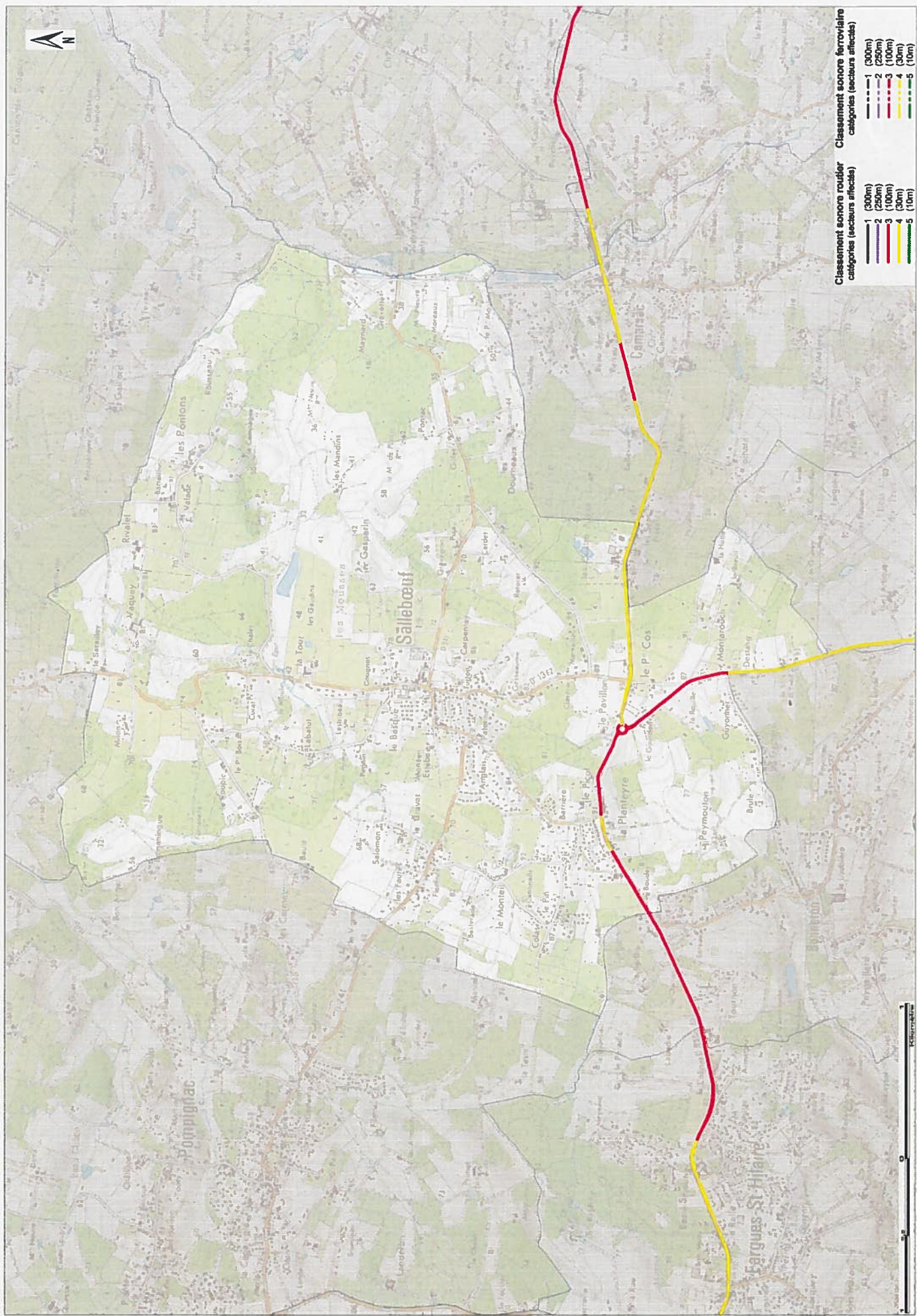
02 JUIN 2016

Le Préfet

A large, stylized handwritten signature in black ink, consisting of several vertical strokes and a large loop, positioned over the text 'Le Préfet'.

**Commune de SALLEBOEUF**

ANNEXE À L'ARRÊTÉ PRÉFECTORAL DU 2 JUN 2016



| Classement sonore routier<br>catégories (secteurs affectés) |        | Classement sonore ferroviaire<br>catégories (secteurs affectés) |        |
|---|--------|---|--------|
| 1   | (300m) | 1   | (300m) |
| 2   | (250m) | 2   | (250m) |
| 3   | (100m) | 3   | (100m) |
| 4   | (30m)  | 4   | (30m)  |
| 5   | (10m)  | 5   | (10m)  |



CLASSEMENT SONORE DES VOIES ROUTIÈRES

| Nom de la voie | Début du tronçon             | Fin du tronçon           | Tissu | Largeur | TMJA  | Vitesse VL | Pourcentage PL | Laaq jour | Laaq nuit | Catégorie |
|----------------|------------------------------|--------------------------|-------|---------|-------|------------|----------------|-----------|-----------|-----------|
| D671           | D936                         | Chemin du Petit Cos      | 0     | 7       | 7715  | 90         | 6              | 71        | 63        | 3         |
| D671           | Chemin du Petit Cos          | Route des Gachets        | 0     | 7       | 7715  | 90         | 6              | 71        | 63        | 3         |
| D671           | Limite de commune Salleboeuf | Limite de commune Loupes | 0     | 7       | 7715  | 70         | 6              | 70        | 61        | 4         |
| D936           | Limite commune Fargues       | Entrée La Planteyre      | 0     | 7       | 14790 | 90         | 4              | 74        | 65        | 3         |
| D936           | Entrée La Planteyre          | Sortie La Planteyre      | 0     | 7       | 14790 | 50         | 4              | 69        | 61        | 4         |
| D936           | Sortie La Planteyre          | D671                     | 0     | 7       | 14790 | 70         | 4              | 72        | 63        | 3         |
| D936           | D671                         | Limitation 50kmh         | 0     | 7       | 9030  | 70         | 4              | 70        | 61        | 4         |

